

# Krajinné prvky – definice, ochrana, evidence a možnosti finančních podpor



Evropský zemědělský fond pro rozvoj venkova: Evropa investuje  
do venkovských oblastí



## DEFINICE KRAJINNÝCH PRVKŮ (KP)

Krajinný prvek (ve smyslu GAEC) se nachází pouze na zemědělské půdě a jde o jeden z 6 druhů krajinných prvků definovaných nařízením vlády [č. 335/2009 Sb., o stanovení druhů krajinných prvků](#). Právě těchto KP se týká možnost poskytování stávajících plateb vázaných na plochu i na jejich vlastní výměru, jestliže jsou situovány uvnitř půdních bloků. Na dodržování povinnosti nerušit a nepoškodovat tyto KP dohlíží Státní zemědělský a intervenční fond (SZIF).

## DEFINICE KRAJINNÝCH PRVKŮ (KP)

Významné krajinné prvky dle zákona č. 114/1992 Sb., o ochraně přírody a krajiny jsou lesy, rašeliniště, vodní toky, rybníky, jezera, údolní nivy; dále jsou jimi jiné části krajiny, které jako VKP zaregistruje orgán ochrany přírody (účastníkem registračního řízení je vlastník dotčeného pozemku a rozhodnutí o registraci je oznámeno rovněž nájemci dotčeného pozemku). VKP se nemusí nacházet na zemědělské půdě.

## DEFINICE KRAJINNÝCH PRVKŮ (KP)

Ačkoliv VKP nespádají automaticky do skupiny, na jejíž plochu by se poskytovaly stávající podpory, může se stát, že dojde k prolnutí těchto dvou skupin (tj. KP evidovaný dle zákona o zemědělství je zároveň VKP a vztahuje se na něj i ochrana dle zákona č.114/1992 Sb.). Tato situace může nastat například v případě, kdy dřevinný břehový porost jako součást VKP vodní tok bude zaevidován zároveň jako KP stromořadí nebo skupina dřevin. V případě, že je takový krajinný prvek poškozen, může být zemědělec pokutován Českou inspekcí životního prostředí (ČIŽP) a zároveň mu bude krácena dotace pro porušení podmínky standardu GAEC.

# NAŘÍZENÍ VLÁDY č. 335/2009 Sb.

Definuje stanovené KP:

1. mez
2. terasa
3. travnatá údolnice
4. skupina dřevin
5. stromořadí
6. solitérní dřevina

# Mez

souvislý zatravněný útvar liniového typu, sloužící zejména ke snižování nebezpečí vodní, popřípadě větrné eroze, zpravidla vymezující hranici půdního bloku, popřípadě dílu půdního bloku. Součástí meze může být dřevinná vegetace, popřípadě kamenná zídka.



# Terasa

souvislý svažitý útvar liniového typu tvořený terasovým stupněm, sloužící ke snižování nebezpečí vodní, popřípadě větrné eroze, a zmenšující sklon části svahu půdního bloku, popřípadě dílu půdního bloku, zpravidla vymezující hranici půdního bloku, popřípadě dílu půdního bloku. Součástí terasy může být dřevinná vegetace, popřípadě kamenná zídka.



## Travnatá údolnice

členitý svažitý útvar, sloužící ke snižování nebezpečí vodní, popřípadě větrné eroze, vymezující dráhu soustředěného odtoku vody z půdního bloku, popřípadě dílu půdního bloku, se zemědělskou kulturou orná půda. Součástí travnaté údolnice může být dřevinná vegetace.



# Skupina dřevin

útvár neliniového typu, tvořený nejméně 2 kusy dřevinné vegetace s nejvyšší možnou výměrou 2 000 m<sup>2</sup>. Za skupinu dřevin se nepovažuje dřevinná vegetace, která je součástí meze, terasy nebo travnaté údolnice, a dřevinná vegetace, která plní funkci lesa podle § 3 lesního zákona



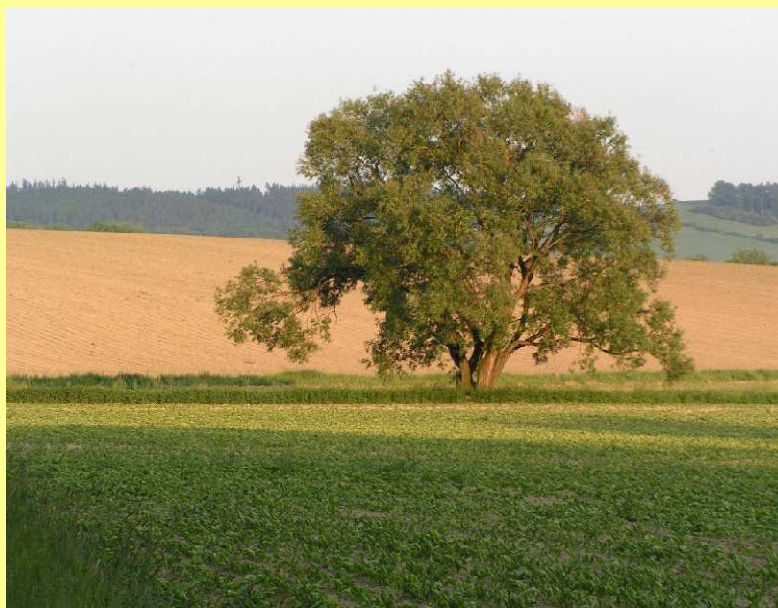
# Stromořadí

útvár liniového typu, tvořený nejméně 5 kusy dřevinné vegetace a zpravidla s pravidelně se opakujícími prvky. Za stromořadí se nepovažuje dřevinná vegetace, která je součástí meze, terasy nebo travnaté údolnice, a dřevinná vegetace, která plní funkci lesa podle § 3 lesního zákona



# Solitérní dřevina

izolovaně rostoucí dřevina s průmětem koruny od 8 m<sup>2</sup>, vyskytující se v zemědělsky obhospodařované krajině mimo les. Za solitérní dřevinu se nepovažuje dřevinná vegetace, která je součástí meze, terasy nebo travnaté údolnice



## **OCHRANA KP A STANDARDY GAEC**

Ochrana KP ve smyslu zemědělského hospodaření se týká plnění podmínek standardu GAEC 6: Žadatel nezruší, případně nepoškodí krajinné prvky a druh zemědělské kultury rybník. Za rušení, popřípadě poškození krajinného prvku se nepovažuje, dojde-li k zásahu vůči němu se souhlasem příslušného orgánu.

## OCHRANA KP A LEGISLATIVA EU

Význam KP zohledňuje i evropská legislativa, která uvádí jejich zachování jako jeden z povinných standardů Dobrého zemědělského a environmentálního stavu (*Good Agricultural and Environmental Conditions* – GAEC) pro všechny členské země EU a z důvodu jejich cílenější ochrany umožňuje zahrnutí plochy KP do plochy zemědělské půdy způsobilé pro poskytování podpor.

**Zákaz poškozování či rušení KP je v rámci standardů GAEC platný již od vstupu ČR do EU, tj. od roku 2004 !! V žádném případě nejde o novinku, která by měla nějakým způsobem komplikovat zemědělcům hospodaření. Nová je pouze samotná evidence, která přispěje k lepší ochraně KP**

# **EVIDENCE KRAJINNÝCH PRVKŮ (KP)**

Evidence je umožněna na základě novely zákona o zemědělství (zavedení evidence KP) a již zmíněného nařízení vlády č. 335/2009 Sb., o stanovení druhů krajinných prvků

## POSTUP EVIDENCE KP

Krajinný prvek může být zaevidován na základě vlastního podnětu ministerstva zemědělství, žádosti jiného orgánu veřejné správy, žádosti uživatele, uvnitř jehož PB/DPB se krajinný prvek nachází nebo žádosti vlastníka, na jehož pozemku se KP nachází. V případě evidence na základě žádosti uživatele nebo vlastníka KP musí být doložen právní důvod užívání k předmětnému KP (nájemní smlouva, výpis z katastru apod.). V případě evidence na základě vlastního podnětu ministerstva nebo na základě žádosti jiného orgánu veřejné správy se prokázání právního důvodu užívání nevyžaduje.



## POSTUP EVIDENCE KP II.

- U krajinných prvků se v LPIS eviduje identifikační číslo, druh KP, příslušnost k PB/DPB, výměra, vlastník (pokud je znám), uživatel a zařazení do katastrálního území.
- Po zaevidování KP je všem dotčeným stranám doručeno „Oznámení o zaevidování KP“, které obsahuje veškeré údaje o konkrétním KP. Mimo toto „Oznámení“ může vlastník získat informace o umístění KP na veřejném LPIS, v případě uživatele na jeho Portálu farmáře, nebo na místně příslušné AZV.

## POSTUP EVIDENCE KP III.

- Vlastní evidence KP probíhá vždy v součinnosti s uživatelem PB, na kterém se konkrétní KP nachází. Zemědělec má možnost se ke krajinným prvkům, které leží na jím užívaných půdních blocích, nepřihlásit. Tyto KP jsou pak v LPIS označeny příznakem „bez uživatele“ a na jejich plochu nelze následně čerpat podpory (SAPS, Top-Up, LFA, AEO)

# OTÁZKY

Musím při hospodaření dodržovat GAEC, nebo zákon č. 114/1992 Sb. ?

Dodržování standardu GAEC 6 je povinné pro zemědělce, pobírající přímé platby, některé podpory osy II programu rozvoje venkova (PRV) a některé podpory SOT

Dodržování ustanovení zákona č. 114/1992 Sb., je povinné pro všechny FO i PO, bez ohledu na to, zda zemědělsky hospodaří či ne (týká se i majitelů půdy)

Standardy GAEC jsou povinné v závislosti na tom, zda zemědělec pobírá uvedené dotace, ustanovení zákona 114/1992 Sb. VŽDY !!!!

# OTÁZKY

Pokud se ke KP nepřihlásím, musím dodržovat GAEC 6 ?

Dodržování tohoto standardu se týká všech KP, nacházejících se na ZP, kterou zemědělec obhospodařuje, nebo kterou svou činností ovlivňuje, bez ohledu na to, zda se k těmto KP přihlásil a na jejich plochu pobírá případné dotace, či ne.

SZIF bude kontrolovat všechny krajinné elementy, které odpovídají některé z definic NV 335/2009 Sb. !!

# OTÁZKY

Musím v souvislosti s KP dodržovat i další standardy GAEC ?

V úvahu připadají standardy 7 a 9. Standard 7: Žadatel zajistí na jím užívaném půdním bloku, popřípadě jeho dílu regulaci rostlin netýkavky žláznaté tak, aby se na něm v průběhu příslušného kalendářního roku nevyskytovaly kvetoucí nebo odkvetlé rostliny tohoto druhu. Zároveň zajistí regulaci rostlin bolševníku velkolepého tak, aby výška těchto rostlin nepřesáhla 70 cm v průběhu příslušného kalendářního roku.

**Pokud si zemědělec KP zaeviduje a čerpá platby na jeho plochu (jedná se tedy o užívanou plochu PB či jeho část), MUSÍ na ploše tohoto KP dodržovat podmínky standardu GAEC 7**

# OTÁZKY

Musím v souvislosti s KP dodržovat i další standardy GAEC (pokrač.)?

Standard 9: Žadatel zajistí, aby se po 31. říjnu kalendářního roku na půdním bloku, popřípadě jeho dílu s kulturou travní porost nenacházel porost vyšší než 30 cm, pokud jiný právní předpis nestanoví jinak.

Zde se jedná o PB s kulturou travní porost. Jelikož se každý KP po zaevidování stane součástí plochy PB, ale ne kulturou TP, nebude na ploše tohoto KP dodržování standardu kontrolováno

# OTÁZKY

Jakým způsobem postupovat při zřizování nového KP ?

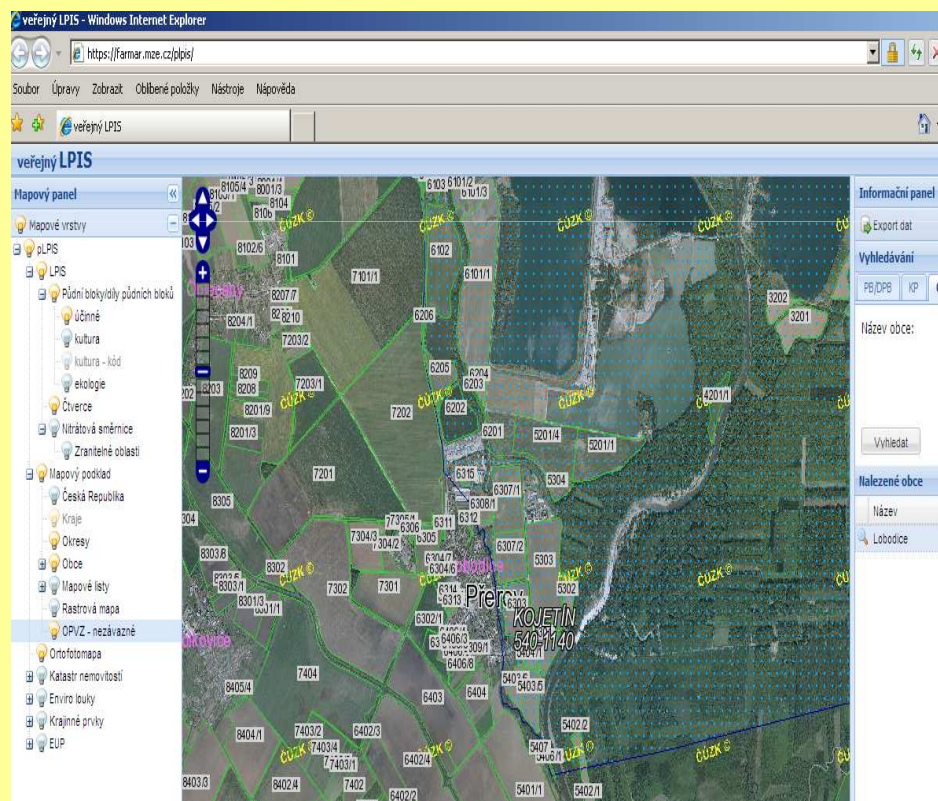
V případě, že zemědělec má v plánu založit nový KP na existujícím pozemku (například z PPK, OPŽP, KPÚ, soukromé zdroje) a zároveň by rád čerpal i nadále na tuto plochu dotace (SAPS, LFA, AEO), je nutné dohlédnout na to, aby takovýto KP splňoval některou z definic dle zmíněného nařízení vlády 335/2009 Sb. V takovém případě po zakreslení a zaregistrování nově vzniklého vnitřního KP prostřednictvím AZV bude možné na jeho plochu rovněž obdržet platbu stávajících podpor.

# OTÁZKY

Kde najdu informace o KP ?

Uživatel/zemědělec může  
nahlédnout do LPIS  
prostřednictvím Portálu farmáře či  
na místní AZV, ostatní osoby  
(vlastníci) mají přístup na Veřejný  
LPIS

<http://eagri.cz/public/app/plpis/>





# KONTAKT

Ing. Milan Kouřil  
Vedoucí oddělení koordinace CC  
[milan.kouril@mze.cz](mailto:milan.kouril@mze.cz)